

Maisons

COTÉ SUD

NUMÉRO 103 / DÉCEMBRE 2006 - JANVIER 2007 / BIMESTRIEL / 5,50 € www.cotesud.fr

L'hiver fête la douceur !



Côté envies
CADEAUX À TOUS PRIX !

◆
Côté déco
**LE CHARME POUDRÉ
D'UN CABANON**

◆
Côté style
LUMIÈRES POÉTIQUES

◆
Côté saveurs
**DÉJEUNER FÉERIQUE
DANS LES OLIVIERS**

T 02230 - 103 - F: 5,50 € - RD

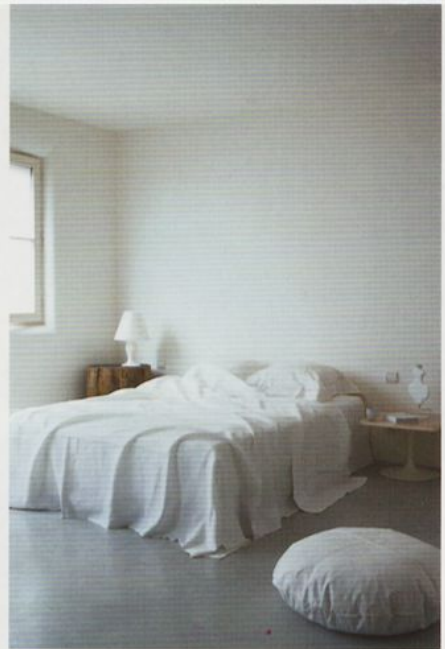


France métropolitaine €5,50 / DOM €6,50 / BEL €6,50 / CH 10 FS / A €8,90 / AND €5,50 / CDN \$7,50 / D €8,90 / ESP €6,50 / ITN
GB £5,75 / GR €6,50 / ITA €6,50 / LUX €6,50 / MAR 70 DH / MY €10 / NL €7,50 / PORT cont €6,50 / TOM2 000 F CFP / DN 2.400 Ft / US



D'inspiration Sud, la salle de bains se pare de pierre et de béton lissé... Serviette en lin sur le bloc bain, tapis de bain natté et peignoir en lin, Côte Bastide. Sur la baignoire ancienne et sur le sèche-serviettes Stella, draps de bain The Conran Shop, Chaise Tolix et tabouret Home Autour du Monde.

Dans la chambre, un parti pris de simplicité qui tend au dépouillement... Un tronc d'arbre en guise de chevet, une lampe en papier plissé, 107 Rivoli. Dans la salle de bains, les vasques sculptées dans le bloc de ciment écreu sont éclairées par les tiges *Colibri* Disegnoluce chez Inédit SB. Robinetterie nickelée, Stella. Produits de toilette Côté Bastide. **Coup de cœur ?** Lampe *Pampille* en porcelaine, Virebent.



Roxane aime l'univers de la mode et se passionne pour la déco. Elle s'inspire d'images, visite brocantes et antiquaires de Provence. Pour ce loft, elle a dessiné les miroirs, les tables et les tabourets dont elle souligne davantage l'intemporalité que le côté éphémère de la mode. Le style naturel est pour elle une obsession car il permet une économie substantielle de moyens tout en conservant la qualité brute des matériaux. Avec des traverses de chemin de fer et du métal épais, elle imagine des formes qui tombent « juste » avec les murs crayeux. Réalisées par Jean-Bernard Navier, elles donnent une dimension contemporaine à la perfection artisanale. Cela répond à l'idée « d'intérieur vivant » qui sort le mobilier de son image traditionnelle et le fait participer aux mouvements de la lumière. Une façon poétique d'imaginer dans Paris un Sud à contre-jour.

LES BONNES ADRESSES DE ROXANE, PAGE 232.



L'espace repas a des airs de campagne en ville. Entourée de chaises Tolix, la table à plateau épais en matériau de récupération et le miroir ont été dessinés par Roxane Beïs. Chemin de table à jours échelle Alexandre Turpault, assiettes Sophie Conran, The Conran Shop, gobelets Astier de Villatte. La vaisselle préférée de Roxane ? Cruche A Dadas, bols et assiettes Nelson Sepulveda pour ABC (page de gauche). Tissu en lin frangé Khadi and Co.





Un grand volume où les pièces se succèdent librement... Côté cuisine, éclairé par des abat-jour d'école années 1960, en tôle, le bloc central facilite la circulation. Les portes en bois récupéré s'ouvrent en accordéon (Serge Lamouroux). **A la table de Roxane ? 1.** Sur la nappe en lin à jours échelle, Alexandre Turpault, carafe et gobelets, Salviati. **2.** Set de table *Passionément*, Forever, assiettes aux formes vagues Atelier Bernadette Andrieu, couverts de style en plastique 107 Rivoli. **3.** Saladier en olivier Nelson Sepulveda pour ABC, couverts Tsé & Tsé chez Sentou, verres opaline Habitat.



Le charme moderne d'une grande cuisine fonctionnelle au sol en ciment gris. Les tiroirs du plan de travail en Inox ont été réalisés sur mesure par Serge Lamouroux. Côté électroménager, une cuisinière Ilve, une hotte Novy, un réfrigérateur Smeg et une robinetterie KWC. Sur le bloc central, bouteille de lait, The Conran Shop, gobelet, Astier de Villatte, coupe de Patagonie en bois *Nativa* et près de la cuisinière, tiffin émaillé ancien, Emporium.





révélation. La suite paraît évidente : des fenêtres d'atelier à l'ancienne, des murs blancs ; selon les endroits, le sol en béton ou en planches de chêne passées à la Javel, un escalier qui évoque ceux de Mikonos. Au premier étage, la vie s'organise autour de la cuisine qui laisse l'accès libre au coin repas et à l'horizontalité minimaliste du salon équipé d'un canapé surdimensionné où s'attardent les copains. L'escalier fait office de fil d'Ariane entre les deux niveaux. Seul domaine privé, au rez-de-chaussée, la chambre, séparée du bureau par une simple porte vitrée et par le sas de la buanderie cachée sous l'escalier, se réserve un brin d'indépendance qui assure le silence. Agencée comme une vraie pièce, la salle de bains, d'où surgissent les bambous par la fenêtre ouverte, succède à la chambre sans aucune cloison. Elle donne à la fois une impression de fluidité et d'intimité.



Roxane aime le blanc et le brut... 1. Vase *Rectoverso*, Christian Ghion pour Gargantua, plaid en laine, ArcadeAvec chez Maxalto. **2.** Sur l'étagère en bois brut *Matsu*, Emporium, lanterne fleurs en céramique The Conran Shop, bougeoir Home Autour du Monde et coussin en laine Ivano Redaelli, Maxalto. **3.** Sur un cahier à l'ancienne Côté Bastide, photophore oursin en biscuit, Home Autour du Monde.



Clin d'œil aux maisons grecques, l'escalier nu relie le rez-de-chaussée à l'espace salon-cuisine-coin repas. Sur le guéridon, trois pots en buis Honoré.



1



Attachée au volume et aux matériaux bruts, Roxane Beïs a créé dans son loft une rupture avec la ville.

Ses objets préférés ? 1. Sur le tabouret senoufo, Sentou Marais, livre *Blanc* Editions Assouline et

tissu en lin Khadi & Co. **2.** De gauche à droite, bouteille Leonor Mataillet, Home Autour du Monde,

bouteilles en porcelaine Virebent, petit vase Habitat et vase en porcelaine Pieke Bergmans, Maxalto.



2

Quand on fait un métier visuel et créatif, on a besoin d'échapper à la constante sollicitation des sens pour se retrouver dans un intérieur apaisant. C'est pour cela – et parce qu'elle cherchait un certain dépaysement – que Roxane Beïs a choisi d'habiter un grand espace moderne et blanc, solaire. Elle aime les décalages pour se sentir ailleurs, du côté de la Grèce paternelle, où elle a vécu toutes ses vacances de jeunesse. Mais il fallait beaucoup d'imagination pour inventer des ressources méditerranéennes à ce bâtiment squatté et ingrat, froid et morcelé. « *L'espace m'a plu, je lui ai trouvé un certain potentiel* », explique Roxane en montrant les pans de briques et de pierres qu'elle a conservés intacts. « *Je me suis contentée de donner une respiration à ces 170 m². Les cloisons ont été abattues et j'ai ouvert au maximum sur l'extérieur par un mur de baies, impressionnée par la lumière qui s'est soudain engouffrée.* » Cette expérience fut une

CHAUD!

*une enclave méditerranéenne dans son loft parisien. Pour elle, une maison ne paraît jamais plus belle que
atmosphère blanche, une sélection d'objets au charme naturel...*

REPORTAGE ET TEXTE G. DORTIGNAC. PHOTOS F. VASSEUR.



UN SUD à PARIS

BLANC

Lancée dans l'univers de la mode et touchant à celui de la déco, la styliste Roxane Beïs interprète lorsqu'elle mêle dans un même souffle lumière, espace et matériaux bruts. Dans l'esprit de cette

Luxe suprême, un grand espace bercé par la lumière opalescente dans l'esprit d'un atelier.

Canapé et fauteuils assortis, The Conran Shop. A gauche, fauteuil *Ghost* de Paola Navone pour

Gervasoni. Table basse et tabourets dessinés par Roxane Beïs, fabriqués avec des traverses de

chemin de fer par Jean-Bernard Navier. A droite, lampe *Loft*, Jieldé chez Sentou Marais,

tapis laine brute de l'Himalaya, Emporium. Au sol, coussin *Every day*, ArcadeAvec chez Maxalto.